

Linux haqqında

Linux azad şəkildə, təmənəsiz yayılan əməliyyat sistemdir. O bütün müasir əməliyyat sistemlərinə xas olan xüsusiyyətlərə malikdir. Dünyada yüz minlərlə insan Linux-dan istifadə edir. Tədbiqi və sistem proqramları ilə birlikdə gələn Linux tam funksional universal əməliyyat sistemidir.

KDE nədir?

İngilis terminologiyasında GUI (Grafical User Interface, yəni qrafik istifadəçi interfeysi) qısaltmasından tez-tez istifadə olunur. GUI qrafik rejimində işləmək üçün pəncərələr meneceridir və o digər proqramları əhatə edən seçilmiş və yoxlanılmış proqramların məcmusudur.

Artıq bir sıra qrafik proqram qabıqları mövcuddur- istər azad yayılan, istərsə də kommersiya yolu ilə. Azad yayılan sistemlər arasında KDE və GNOME geniş vüsət almışdır. Gəlin KDE qrafik qabığına nəzər yetirək. KDE Linux üçün qrafik qabığıdır. KDE "K Desktop Environment" dən (iş masası üçün K qabığı) ifadə edir. KDE sadə və rahat qrafik qabığı Microsoft Windows bazası əsasında artıq mövcud olan sistemlərə analoji olaraq Unix istifadəçilərinin tələbatlarına cavab olaraq yaradılmışdır. O Open Source hərəkəti çərçivəsində işlənilib hazırlanmış və açıq mənbə ilə yayılır. KDE müasir funksional, istifadə rahatlığı, əla dizayn və UNIX sinifindən olan əməliyyat sisteminin texnologiya üstünlüklərini özündə birləşdirir.

Ekran şərti olaraq hissələrə bölünə bilər – iş masasının "səthi" və panel.

KDE İş masası

Əslində iş masası – lazımi proqramları yükləməkdən ötrü istifadə olunan müəyyən sayda nişanların yer aldığı ekranın bütün səthini əhatə edir,

Panel

KDE işə salındıqda ekranın aşağı hissəsinə yerləşdirilir. Onun vasitəsi ilə siz öz proqramlarınızı işə sala və virtual ekranları dəyişə bilərsiniz.



K düyməsi.

K düyməsi iş masası üzərində vacib obyektlərindəndir. Bu düymə (Windows –da Start düyməsinin analoqu) menyünü çağırmaq üçün xidmət edir. Bu düymənin köməyi ilə istədiyiniz programı işə sala bilərsiniz, hətta programın işarəsi panel üzərində olmasa belə. Əlavə programı işə salmaq üçün sadəcə düyməyə basın. Siz müxtəlif kateqoriyalarının siyahısını və bir neçə xüsusi bölməni görə bilərsiniz. Kursoru sağa doğru baxan ox işarəsi olan kateqoriyanın üzərinə gətirdikdə yeni menyu açılacaq. İşə salmaq istədiyiniz programı tapdıqda onun üzərində siçanın sol düyməsi ilə vurun. Windows –un əsas menyusunda görməyə vərdiş etdiyiniz əməllərin analoqlarının burada olduğunu müşahidə edə bilərsiniz. Əbəs yerə deməmişlər ki, integrə olunmuş qrafik qabıqların arasında KDE Windows –a ən yaxınıdır.



Logout düyməsi.

Logout düyməsi menyunun aşağı hissəsində yerləşir. Bu düyməyə basdıqda dialog pəncərəsi açılır. Böyük X kimi görünən yuxarıdakı düymə cari sessiyanı bitirmək üçün istifadə olunur. Əgər hər hansı program açıqdırsa, o sizə işi yaddaşda saxlamağı təklif edəcəkdir. Yenidən KDE-ni işə saldıqda, KDE- pəncərələri sessiyanı bitirdiyi yerdən açılacaqdır. İndi İşinizi bir gün əvvəl saxladığınız yerdən davam edə bilərsiniz.

Ekranı Qıfilla düyməsi

Əgər siz yerində olmadığınız zaman kənar şəxslərin kompyuterinizə müdaxilə etməsini istəmirsinizsə bu düymə ürəyinizcə olacaq. Sadəcə bu düyməni vurun və o ekrana sizin məxfi məktublaşmanı və yaxud uzun müddət üstündə çalışdığınız faylların oxunmasını qarşısını alır.



Desktop buttons (Кнопки Рабочих столов) İş masasının düymələri

KDE-ni ilk dəfə işə saldıqda “bir ” “iki” “üç” və “dörd” rəqəmləri ilə nişanlanmış düymələrə nəzər yetirin. Onlar dörd iş masanı ifadə edirlər. Onlardan birinin üzərində vurun. Narahat olmayın: baxmayaraq ki açdığınız pəncərələrin yox olmasına əslinə onlar hələ də aktivdirlər. Bir neçə masanın istifadə olunması KDE-nin vacib xüsusiyyətlərindən biridir. Windows-da olduğu kimi pəncərələrin üst-üstə yığılmasının əvəzinə siz birinci masada KDE İstifadəçi Təlimatını oxuya, ikinci masada mətn redaktorunu aç, dördüncüdə isə öz elektron poçtunuzu oxuya bilərsiniz.

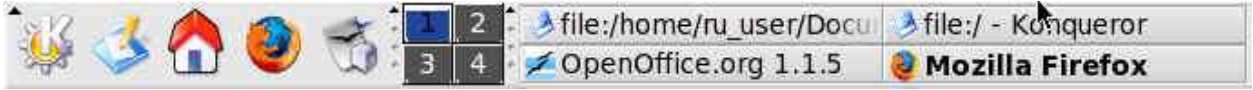


Icon bar (Piktoqramlar cərgəsi)

Bəzi adamlar o qədər tənbəldirlər ki, onlar üçün hətta əlavə proqramlar menyusunda bir iki hərət etmək belə ağır bir iş kimi görünür. Belələri üçün iş masasının düymələridən sonra əlavə düymələr əlavə oluna bilər məsələn – sizin ev kataloqunuza, səbətə, və tez-tez istifadə olunan sənədlərə.

Task bar (Панель задач) Tapşırıqlar lövhəsi

İş masaları n dəyişdiricisindən sağda tapşırıqlar lövhəsi yerləşir (taskbar). O hazırda işə salınmış proqram əlavələrinin əks etdirilməsi üçün istifadə olunur. Hər açılmış proqram müvafiq düymə ilə əks olunur. Hər açılmış proqram müvafiq düymə ilə əks olunur. Hansının üzərinə basılırsa həmin proqram aktiv vəziyyətə gətirilir. Bu istədiyiniz pəncərəni asanlıqla və tez tapılmasına imkan verir və bir necə pəncərə və sənəd ilə işlədikdə ekranın tökülüb töküşdürülməsini azaldır



Saat və tarix

KDE Panelin sağ kənarında cari vaxtı tapa bilərsiniz. Panelin sağında həmçinin balaca şaquli .ox işarəsi olan düymə yerləşir. Bu düyməyə vurmaqla basmaqla panel vəziyyətə gətirilir. Yalnız həmin düymə qalır.

Siçanı kursorunu tapşırıqlar lövhəsində istədiyiniz nişanın və ya düymənin üzərinə qoyub , müəyyən bir qədər gözlənsəniz nişanın və müvafiq tapşırıqların vəzifəsini izah edən köməkçi pəncərəni görəcəksiniz. . Ekranın istədiyiniz elementin və yaxud boş ekran üzərində bassanız yeni menyu açılacaq. Orada həmin elementə məxsus olan işlərdən birini seçib, görə bilərsiniz. Məsələn boş ekran üzərində vurmağınız iş masanın menyunu açılmasına gətirib.

Pəncərələrin idarə olunması

Window menu (Pəncərələrin idarə olunması menyusu)

Hər bir pəncərənin solunda pəncərə ilə manipulyasiya edilməsinə imkan verən piktoqram yer almaqdadır. Onun üzərinə basıldıqda – cari pəncərəni idarə etməyə imkan verən menyu açılır.

Maximize (Böyüt) pəncərəni maksimal həddə böyütmək üçün istifadə olunur. Nəzərə alın ki, KDE sizin virtual iş masanın ölçüsünü tutur. Bu o deməkdir ki, pəncərənin ölçüsü iş masanın ölçüsündən böyük ola bilər.

Iconify (Kiçilt) pəncərəni gizlətmək üçündür. Tapşırıqlar lövhəsinə nəzər salın. Görəcəksiniz ki, pəncərənin başlığı artıq mötərizədə göstərilmişdir. Pəncərəni yenidən iş masasına qaytarmaqdan ötrü kursor ilə onun üzərinə basın.

Move (Daşı) sizə pəncərəni siçanın köməkliyi ilə hərəkət etdirmək imkanı verir. Siçanın sol düyməsinin basılı vəziyyətdə tutaraq pəncərəni istədiyiniz yerə daşayın.

Resize (Ölçünü dəyişmək) (Ölçü) pəncərənin böyüdülməsi və kiçildilməsinə imkan verir. **Həmişə Üstdə** pəncərəni Bütün pəncərələrdən yuxarıda yer alacaq.

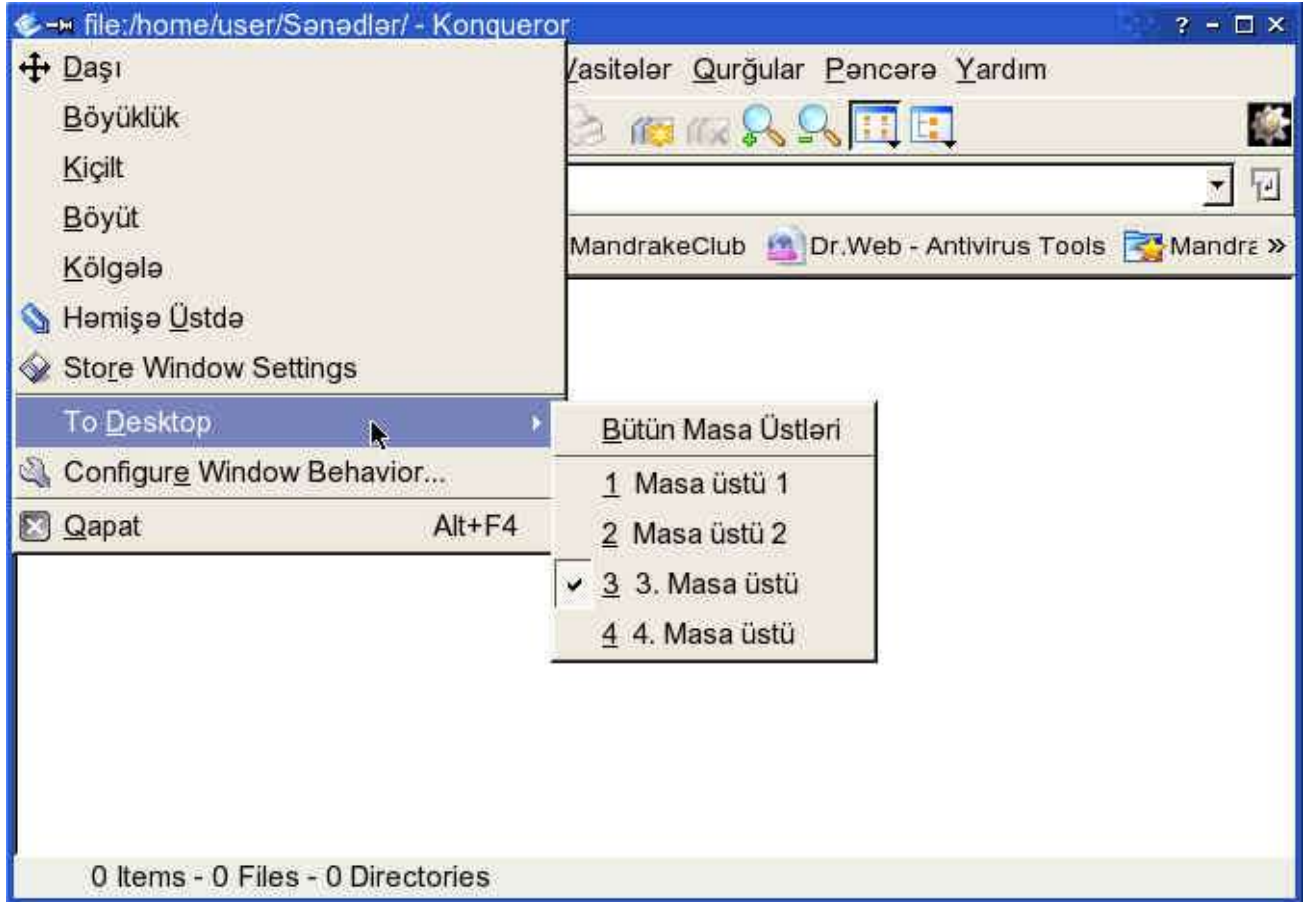
To desktop - pəncərəni digər iş masasına keçirmək imkanı verir. Pəncərəni qoymaq istədiyiniz iş masanı seçin. Bu zaman pəncərə tam itəcəkdir. Onu yenidən görmək üçün onun adını **Tapşırıqlar lövhəsində** seçin və ya KDE panelində **Tapşırıqlar lövhəsinin** müvafiq iş masasının düyməsini basın.

Close (Qapat) cari pəncərəni bağlayır. Yaxşısı budur ki, programları onların öz komandalardan istifadə etməklə bağlayın. **Close (Qapat)** komandasından nadir hallarda istifadə edin.

Title bar (pəncərənin başlığı)

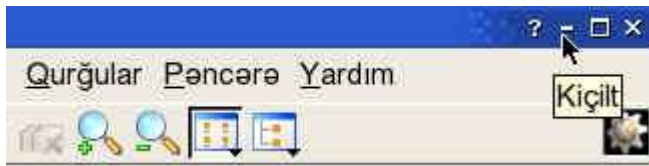
Pəncərənin başlığı onun maksimal həddə böyüdülməsi üçün istifadə olunur. Bunun üçün onun üzərinə kursorla iki dəfə basın. Siçanın sağ düyməsinə basıldıqda peyda olan **Pəncərəni idarə etmək** menyusu sizə pəncərəni maksimum böyütmək, kiçiltmək, yerini dəyişdirmək, ölçüsünü dəyişmək, pəncərəni yapışdırmaq və ya goparmaq, onu

başqa iş masasına keçirmək imkanı yaradır. Əgər program heç bir reaksiya vermirsə o zaman onu bağlaya bilərsiniz. (bu bəzən görülən işi qoruyub saxlamağa imkan verir).



Kiçiltmək, böyütmək və bağlamaq düymələri

Pəncərənin başlığından sağa doğru pəncərəni kiçiltmək, böyütmək və bağlamağ üçün alternativ üç düymə yer almaqdadır. (bu pəncərənin menyusundan istifadə etməkdən daha tezdir). Kiçildilmiş pəncərələr tapşırıqlar lövhəsindəki (taskbar.) başlıqlara basılmaqla bərpa oluna bilərlər.



Pəncərənin yerini dəyişdirməkdən ötrü siçanın sol düyməsinə basaraq istədiyiniz tərəfə dartın və sonra lazımı yerdə buraxın. Əgər pəncərənin ölçülərini dəyişmək istəyirsinizsə o zaman kursoru pəncərənin kənarına qoyaraq çəkin. Kursor pəncərənin sərhədlərinə catan zaman o öz ox formasını dəyişir. Sol düyməni basılı tutaraq sərhəd xəttini istədiyiniz tərəfə dartın. Eyni vaxtda ölçülərin hər iki istiqamtdə dəyişdirilməsi üçün kursoru pəncərənin küncünə yerləşdirərək istənilən istiqamətdə dartmaq lazımdır.

Menyu panelinin aşağısında müxtəlif əməlləri daxil etməyə imkan verən alətlər piktogramı yer alır. Siz kursoru hər hansı bir piktogramın üzərində hərəkət etdirdiyinizdə o həmin an

aktiv hala gətirilir və işarələnir. Siz həm də alətlər panelini istədiyiniz istiqamətdə - sola, sağa, yuxarı və aşağı hərəkət etdirə bilərsiniz.

Məlumatın alınması

Praktiki olaraq hər bir yerdən məlumat əldə etmək olar. KDE programlarının hamısının öz məlumat faylı mövcuddur.

Drag and drop (dart və burax) funksiyasının köməyliyi ilə faylların bir yerdən digər yerə yerləşdirilməsi.

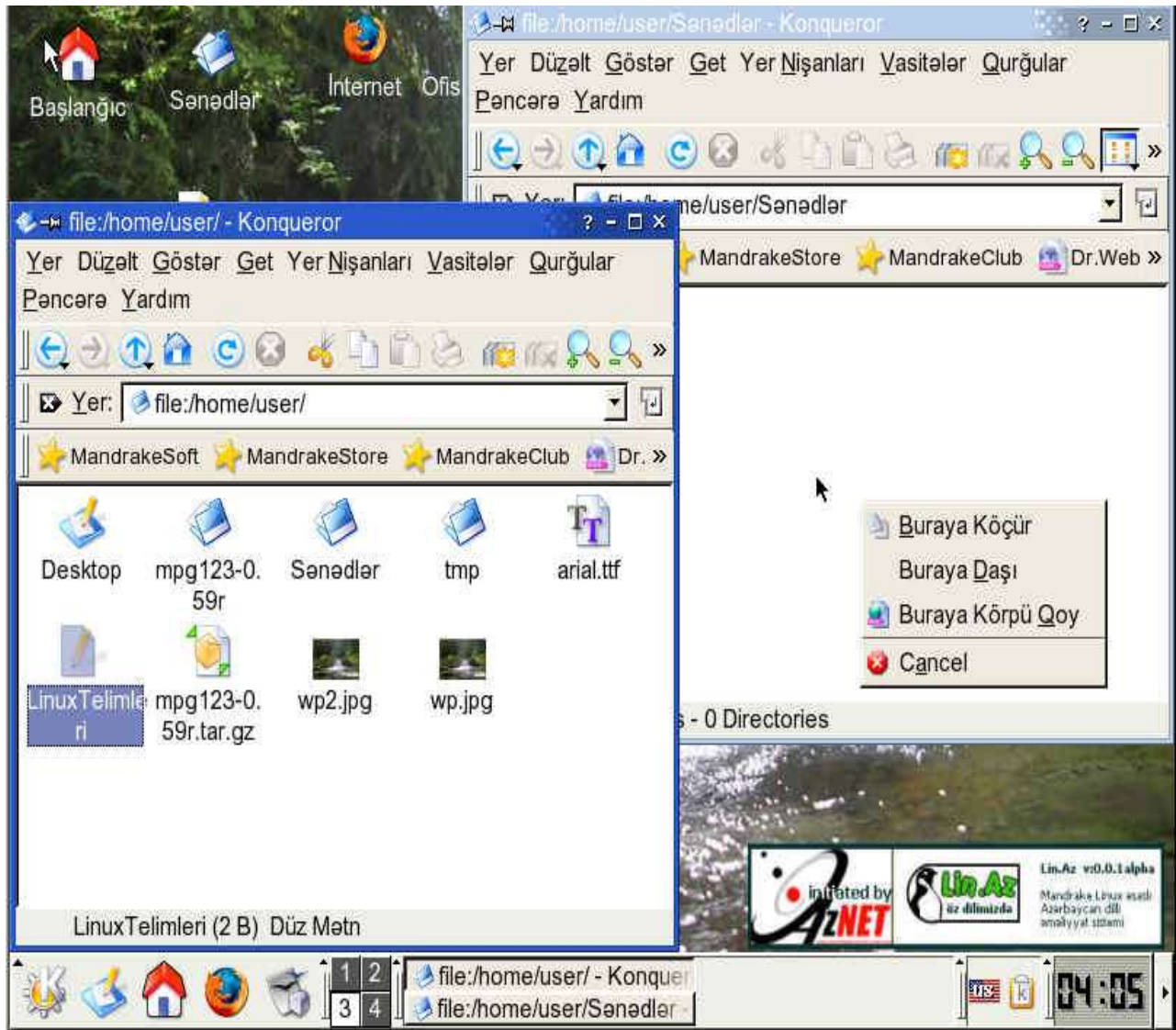
Fayllarla işləmək son dərəcə asandır. Lakin buna baxmayaraq faylların köçürülməsi və digər yerə nəql edilməsi prosesi bəzən səbrinizin tükənməsinə səbəb ola bilər. Ancaq narahat olmağa dəyməz- Drag and drop (dart və burax) funksiyası bu işi tez və sadə yolla həyata keçirməyinizə imkan yadacaqdır.

- **Fayl – menecerin iki pəncərəsinin açılması**

Əvvəlcə fayl – menecerin iki pəncərəsinin açılması gərəkdir. Yeni pəncərəni açmağın ən sadə yolu fayl-menecerin alətlər panelindəki ağ çarx düyməsinə basmaq kifayətdir. Əgər yeni pəncərədə fayl ağacı göstərilməyibsə o zaman **(View (Göstər) > View Mode > Tree View (Ağac Görüntüsü))** menyusuna daxil olaraq həmin funksiyanı aktivləşdirin.

- **Faylın bir yerdən digər yerə qeyd edilməsi.**

İkinci pəncərədə ev kataloqunuzu açın. Faylın adının üzərinə basın. Siçanın sol düyməsini basılı vəziyyətdə tutaraq faylı ev kataloqunuza sarı sürükləyin. Sol düyməni buraxın (buna faylın drop edilməsi deyilir). Sizə üç variant təklif olunacaqdır-**Copy (Buraya köçür), Move (Buraya Daşı)** və **Link (Buraya körpü qoy)**. **Link (Buraya körpü qoy)** faylın həmin yerdən birbaşa açılmasına imkan yaradan simvolik link (körpü) yaradır, **Copy (Buraya Köçür)** və **Move (Bura Daşı)** seçimləri isə sizə faylları istədiyiniz şəkildə yerləşdirməyinizə imkan verəcəkdir. **Buraya köçür** seçimini edin. Siz elə bu an faylı köçürdünüz.



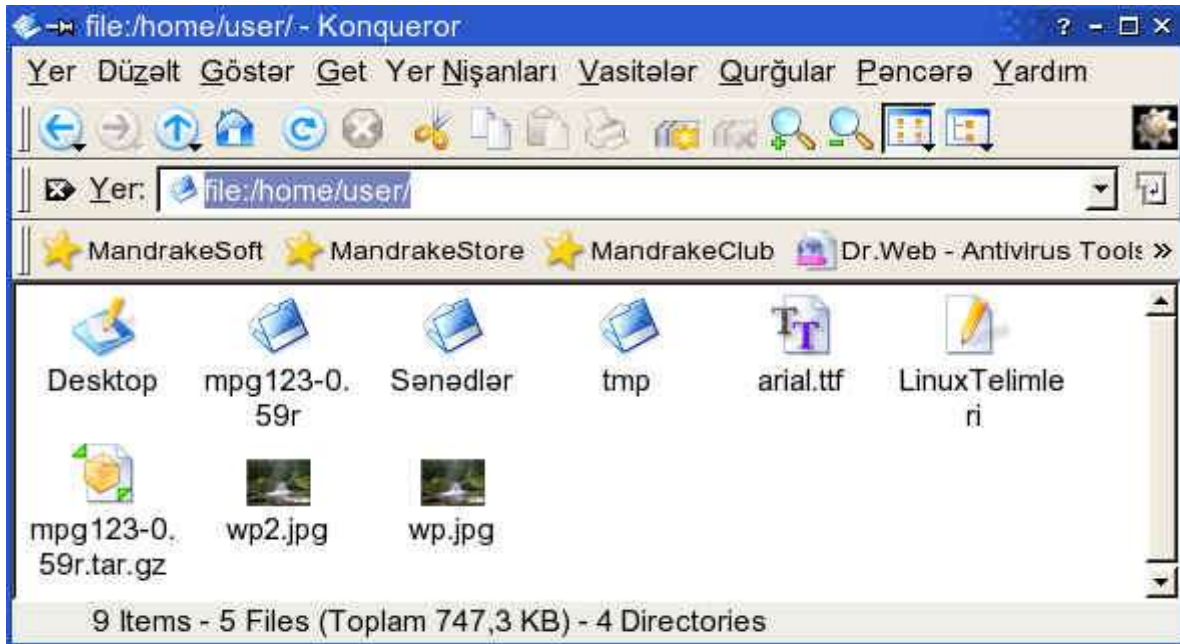
Zibil qutusunda istifadə olunması

KDE fayl-meneceri **Delete (Sil)** seçiminin yerinə **Move to Trashcan (Zibilə Qöndər)** seçimini etməyinizə imkan yaradır. Bu zaman fayl proqram tərəfindən piktoqramması daima iş masasında yer alan **Trash (Zibil)** qovluğuna göndiriləcəkdir. Siz **Trash (Zibil)** qovluğunda olan faylları istədiyiniz vaxt yenidən bərpa edə bilərsiniz. Kursoru **Trash (Zibil)** piktoqramının üzərinə qoyaraq. Empty trashcan (Очистить корзину) seçimini edərək siçanın sağ düyməsini basmaqla həmin qovluqdakı lazımsız faylları vaxtaşırı təmizləməyi unutmayın. Əks təqdirdə sərt diskinizdə yer gıtlığı problemi ilə üzləşə bilərsiniz. Unutmayın ki, səbətdəki fayllar sərt diskdə qeyd olmaqda davam edirlər. Onu da nəzərə alın ki, zibil qutusu təmizləndikdən sonra oradakı fayllar birdəfəlik olaraq itirilir.

Konqueror fayl meneceri

İstifadəçilər hansı proqramlara daha çox müraciət edirlər? Bunlar əsasən –fayl meneceri, faylları kopyalamağa, bir yerdən digərinə köçürməyə, adını dəyişməyə, axtarmağa imkan verən və digər funksiyaları olan, istifadəçinin iş prosessini tezləşdirən və asanlaşdıran proqramlardır.

Konqueror fayl meneceri KDE-nin qrafik sistemə inteqrasiya olunmuş proqram təminatı paketinə daxildir, və onun ayrılmaz hissəsidir. Bu proqram kataloqlara və lokal disklərdəki fayllara baxmaq imkanı verir. Konqueror nəinki Fayl meneceridir, o həm də brauzerdir (vəb səyyahı proqramdır). Bu brauzer (vəb səyyahı bütün müasir veb texnologiyaları dəstəkləyən) tam funksional proqramdır. Veb səhifələrə baxmaqdan ötrü URL resursun adres gutusuna lazimi sətiri yazmaq kifayətdir.



Pəncərə daxilində əsas menyü sətiri, piktoqram düyməli ələtlər paneli, fayl və URL adres sətiri yer alır. Bir qədər aşağıda isə vertikal olaraq iki panel yerləşir. Sol paneldə - kataloqlar ağacı, sağ paneldə isə aktiv katalogun piktoqramlarla təmsil olunmuş elementləri göstərilir. Panellər əvvəlcədən sinxronlaşdırılmış vəziyyətdədirlər- kataloqlar ağacındakı hər hansı dəyişiklik sağ paneldə dərhal düzülüşün dəyişilməsinə səbəb olur. Konquerorin fayllarının idarə olunması prosesi bir neçə vasitələrlə - kursoru obyektin üzərinə qoyaraq, siçanın sağ düyməsinə basmaqla hərəkətə gətirilən kontekst menyusu, və yaxud sadəcə siçanla manipulyasiya edilməsi yolu ilə həyata keçirilir. Bir sıra digər seçimləri alətlər paneli (dəfələrlə köklənən) vasitəsilə əldə etmək mümkündür.

Bir çox əmrlər isti klaviatura düymələrini basmaqla aktiv hala gətirilirlər.

Əsas menyunun bölmələri aşağıdakılardır:

- Yer
- Düzəlt

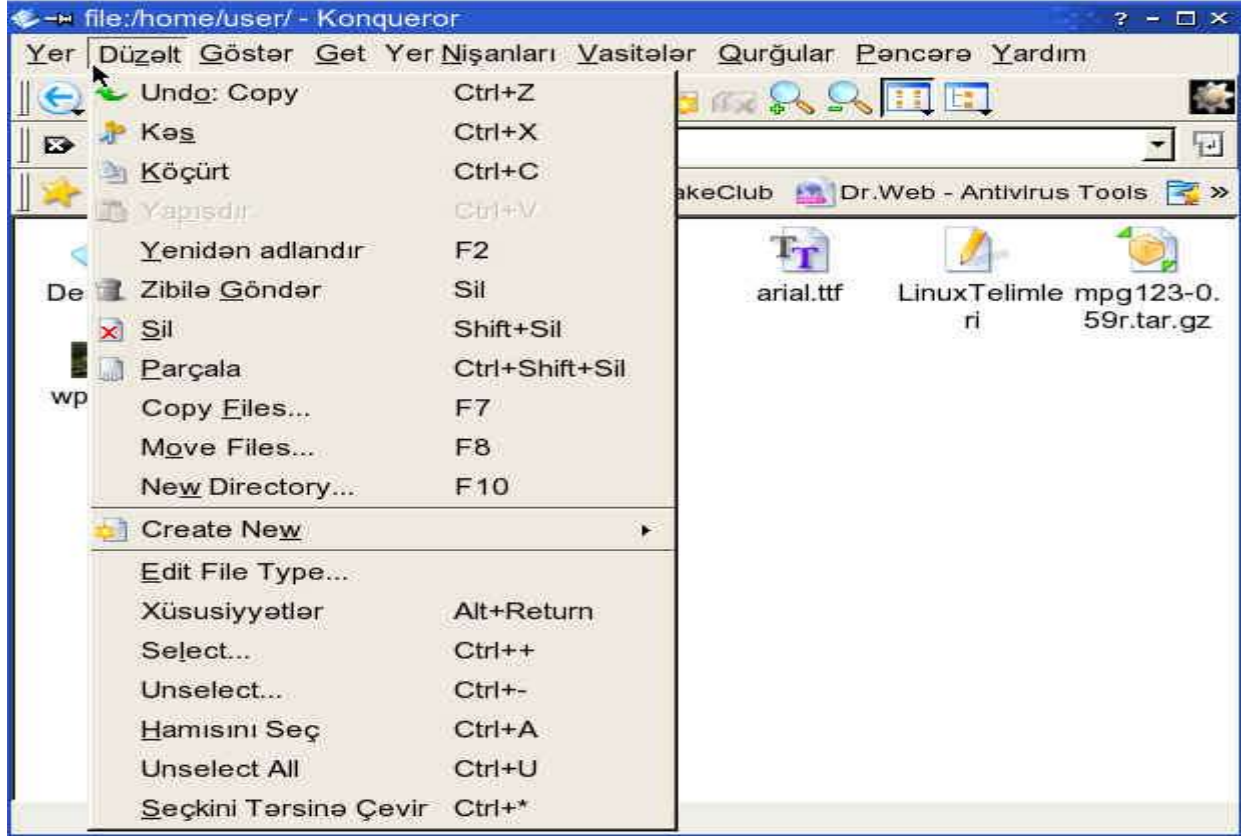
- Göster
- Get
- Yer nişanları
- Vasitələr
- Qurğular
- Pəncərə
- Yardım

Onlar siçanın kursurunun onların üzərinə yönəldilməsi və ya Alt düyməsinə basmaqla aktivləşdirilir. Bundan sonra seçilmiş menyu müvafiq olaraq siçanın sol düyməsini və yaxud Enter düyməsini basmaqla aktiv hala gətirilir. Konqueror fayl menecerinin imkanları barədə təsəvvür almaqdan ötrü menyunun bölmələrinə ətraflı nəzər salaq.

Yer menyusunda Yeni Pəncərə və Pəncərənin nüsxəsinin yaradılması şöbələri yer almaqdadır. Onlar arasındakı fərq bundadır ki, birinci pəncərəni gəbəcədən nəzərdə tutulmuş şəkildə açır, ikinci pəncərə isə hazırda açıq olan pəncərəyə identik olaraq sizə lazəm olan katalogu açmaq imkanı verir. Bu menyu vasitəsilə həm də faylı çapa göndərmək də mümkündür. Çıxış bölməsi fayl menecerdən çıxmağa imkan verir.



Düzəlt menyusunda gözlənilməyən heç bir şey yoxdur. Burada **Geri al**, **Köçürt**, **Kəs**, **Yapışdır** və s. seçimlər vardır. Faylların silinməsinin müxtəlif rejimlərinə diqqət yetirin – **Zibilə Göndər** (Windows sistemində olduğu kimi), əməliyyat sistemi vasitələrinin köməyi ilə silmək, faylların yerli-dibli bütün körpüləri ilə birlikdə silinməsi. Burada fayl və kataloqların xassələrini görmək və hazırki istifadəçinin səlahiyyətləri çərçivəsində dəyişdirilməsi imkanı vardır.



Bu menyuda olduqca faydalı şöbə vardır – Yenisini yarat (kataloq, fayl, cihaz və ya URL).

Göstər menyusunda ilk olaraq fayl və kataloqlara baxılması rejimi ilə tanış olaq. (Piktaqram, mətnç moksütunlu və s.). Daha sonra panellərin yenilənməsi və gizli faylların göstərilməsi, piktoqramların görünüşü, faylların siyahısının formatı, fonun rəngi və naxışları. **Göstər** menyusundakı bütün dəyişikliklər yalnız cari seansda qüvvədə qalır.

Get menyusunun funksiyası adından da məlumdur: bu bir səviyyə yuxarıya və ya ev kataloquna keçməyə imkan verir, bir neçə işarələnmiş qovluqların və ya əlavələrin tez bir şəkildə bir yerdən digər yerə aparılması, əvvəlki vəziyyətə qayıtmaq,

Yer nişanları menyusu ilə də hər şey auidir: burada yeni Yer nişanları yaradılır və redaktə olunur. Elə buradan da yaradılmış konqueror yer nişanlarına keçilir.

Vasitələr menyusuna bu bölmələr daxildir: KDE mini-terminalını çağırmaq üçün əmr sətirinin daxil edildiyi yerdir. Terminalı açmaq və Faylı tapmaq. Sonuncunun köməyi ilə faylı

adına, yaradıldığı tarixə, tipinə və mətn fraqmentinə görə tapılması funksiyasını həyata keçirən axtarış paneli çağırılır.



Qurğular menyusu interfeys elementlərinin (menyu sətri, alətlər paneli) göstərilməsi prosesini idarə edir. Bu menyu konqueroru fərdi olaraq konfigurasiya etmək və edilən dəyişiklikləri yadda saxlamaq imkanı verir.

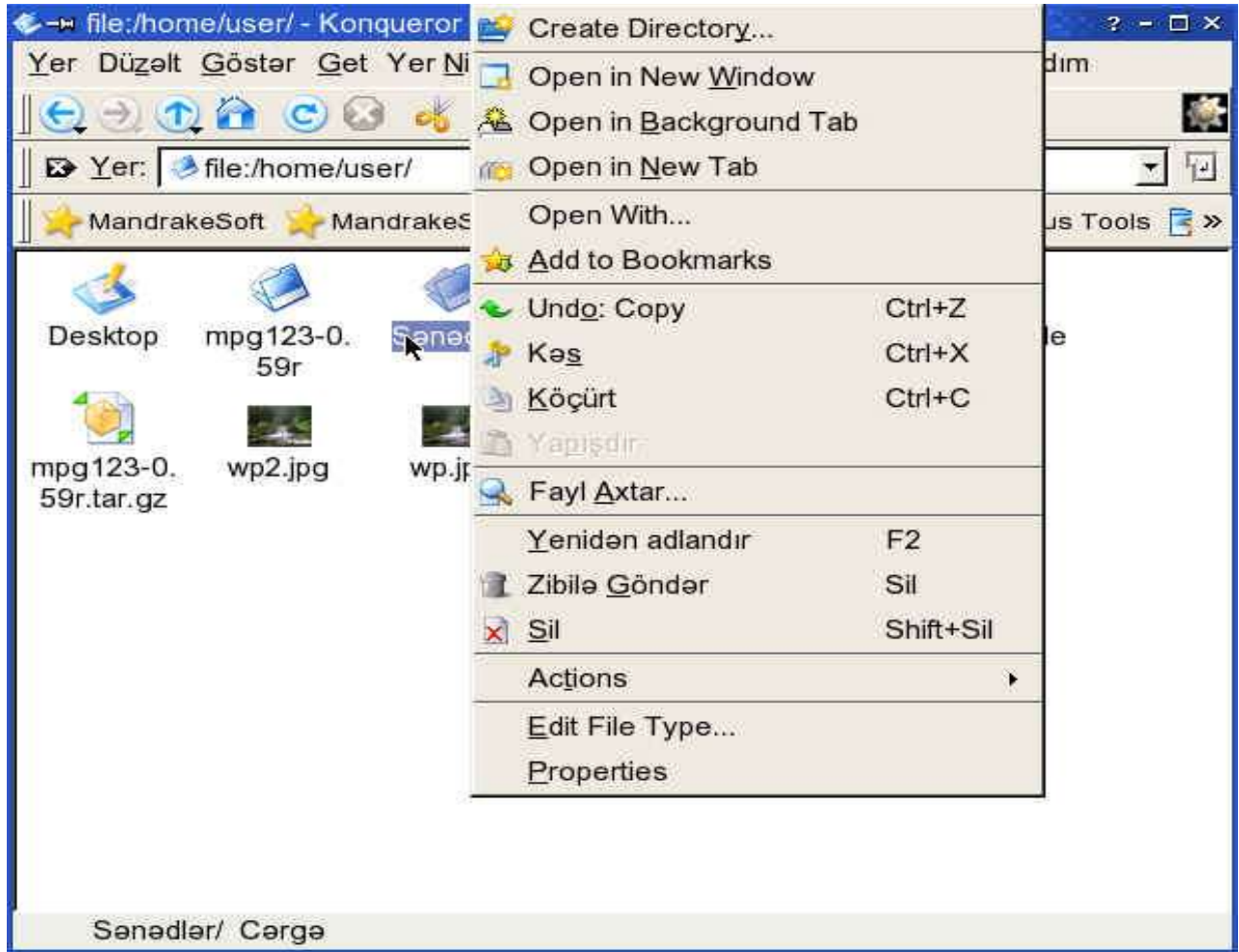
Pəncərə menyusu konqueror xarici görünüşü üçün cavabdehdir. Məhz buradan əlavə panelləri işə salmaq və ya söndürmək, cari panelə nisbətə onların vəziyyətini dəyişdirmək və kiataloq ağacını göstərmək və gizlətmək mümkündür.



Son olaraq **Yardim** menyusu: bura konquerorin tam təlimati haqda (təəssüf ki, bu rus dilinə tərcümə olunmayıb) və “**Bu nədir?**” bölmələri daxildir. Bu bölməni seçərək bu zaman əmələ gələcək suala alet panelindəki düymələrin üzərinə tıklayaraq sadəcə onun mənası haqda deyil həm də bu nəticəyə yetişməyin alternativ yolları barədə də məlumat almaq olar. Məs: Əsas menyu vasitəsilə.



Əsas menyu vasitəsilə əldə olunacaq imkanlar haqda bu qədər. Kontekst menyusunun verdiyi imkanlar bir qədər məhduddur. Buradan kəsmək, kopyalamaq, yapışdırmaq və sərbəst yollamaq əməliyyatlarını yerinə yetirmək mümkündür. Faylın tipindən asılı olaraq onu konquerorin pəncərəsi və ya digər bunun üçün nəzərdə tutulmuş əlavə proqramlar vasitəsilə açılması mümkündür. Bunlardan əlavə, faylın və kataloqun xüsusiyyətlərini dəyişmək (o cümlədən onu açmaq hüquqlarını), adının dəyişdirilməsi; faylın adını xüsusiyyətlər panelindən də etmək mümkündür.



Siçanla manipulyasiya etmək olduqca asandır. Kursoru kataloqun adının üzərinə qoyaraq (məs: piktoqramın) sol düyməni bir dəfə basdıqda kataloq açılır, faylın üzərinə basdıqda isə həmin faylı açacaq proqram çağırılır. Bunun əvəzinə sağ düyməyə basdıqda isə məlum faylları açmaqdan ötrü quraşdırılmış əlavə proqramların adlarının sadalandığı kontekst menyusu peyda olur.

Sözsüz ki, siçan faylların nüsxələnməsi və Drag and Drop üsulu ilə bir yerdən digər yere daşınması sahəsində əsas alətdir. Bu işi panellər arasında və kataloq ağacı vasitəsilə istənilən istiqamətdə həyata keçirmək olar. Faylları dartma yolu ilə daşıyarkən kursurun ucunda köçürt, yapışdır, kəs ibarət kontekst menyusu əmələ gəlir.